

MINISTÈRE DES TRANSPORTS,
DE LA MOBILITÉ DURABLE ET
DE L'ÉLECTRIFICATION DES TRANSPORTS

Conjuguer mobilité et chantier routier au cœur de la ville

Reconstruction du pont d'étagement de la rue De Bleury

➤ 4 avril 2017

Localisation du projet



Historique du projet

1972 Construction du **pont d'étagement De Bleury**

2002 **Recouvrement** de l'autoroute et
agrandissement du Palais des congrès



Description du pont

Dimension

- longueur : **29 m**
- largeur : **20 m**

Débit

- **8500 véhicules** par jour,
dont **600 camions**

Responsabilité partagée

- **Ministère** : éléments structuraux
- **Ville de Montréal** : chaussée, trottoirs et éclairage



Diagnostic

- Structure **vieillissante**
- Défaits **multiples**

Nécessite un **suivi rigoureux**
(programme d'inspection des structures du Ministère)

↓
Diminution de la charge sur
la structure (automne 2012)

Constat : intervention nécessaire

**Interdiction camion
en surcharge**

**Retrait de certains
éléments place Riopelle**

**Accès fermé au débarcadère
du Palais des congrès**

AVENUE VIGER O.





Intervention privilégiée

- ➔ **RECONSTRUCTION DU PONT**
 - défauts structuraux **difficilement réparables**
 - durée de vie de l'ouvrage **plus longue**

Échéancier

- **avril à décembre 2015**

Problématique – Chantiers limitrophes

Autres chantiers importants en simultan 



STM : Poste Hermine

1

STM : Imperm abilisation
du toit du m tro

2

STM : Poste Saint-Dominique

3

4

CHUM

Problématique – Milieu urbain complexe



Circulation

- piétons
- cyclistes
- véhicules

Environnement

- résidentiel
- commercial
- institutionnel

Problématique – Contraintes techniques

Travaux dans le tunnel

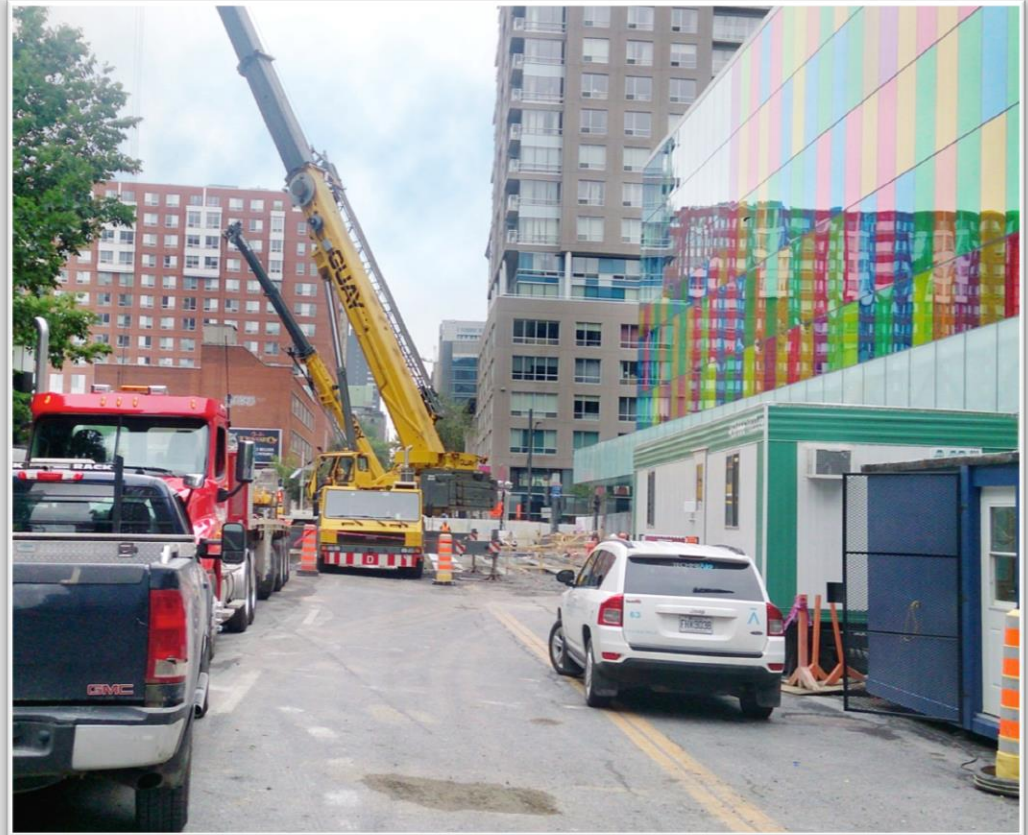
- **risque d'accidents** (météo)
- **ventilation** (danger pour le feu)

Chantier exigu

- disposition et livraison des **matériaux**
- manoeuvres de la **machinerie**

Proximité

- ligne orange du **métro**
- **tunnels piétonniers**



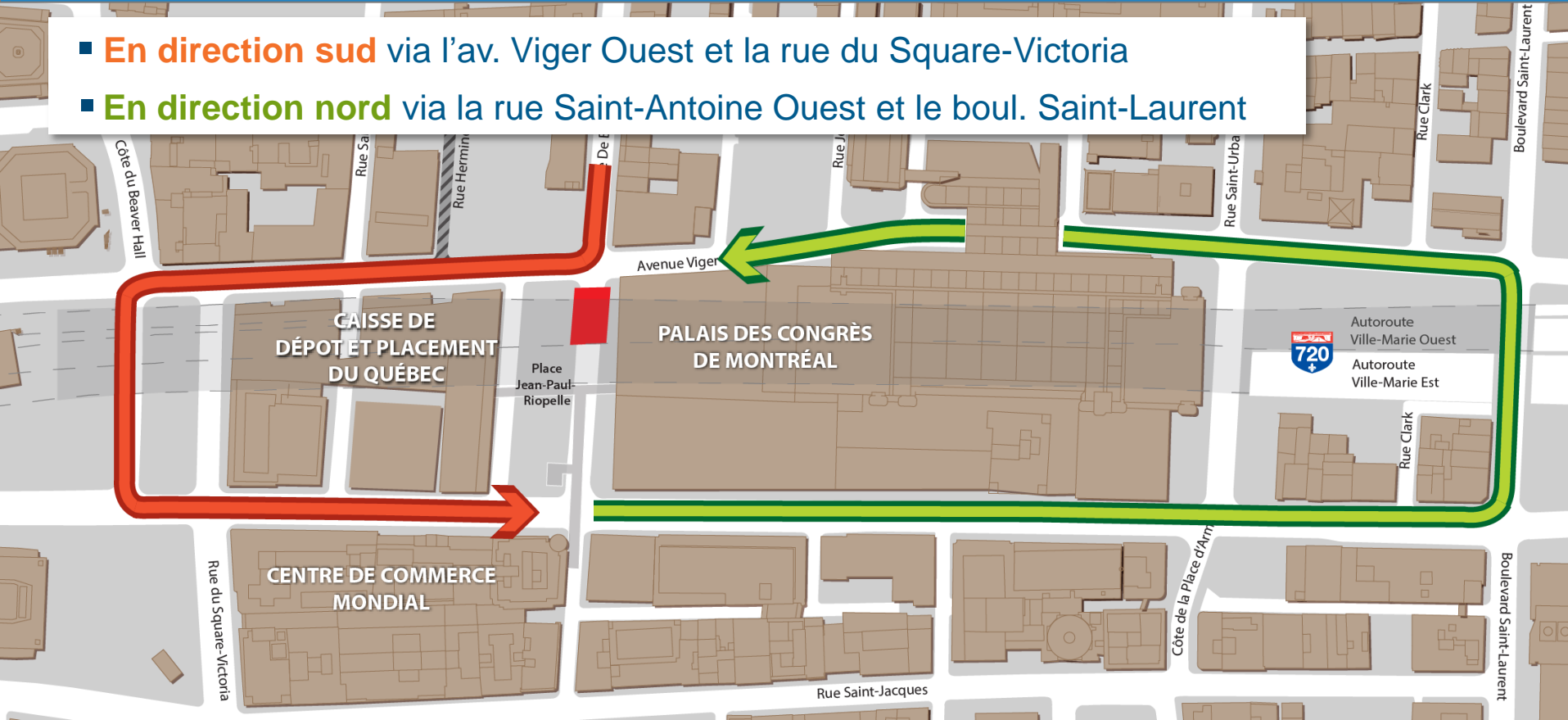
Réseau municipal – Fermetures



Gestion de la circulation et entraves

Réseau municipal – Détours

- **En direction sud** via l'av. Viger Ouest et la rue du Square-Victoria
- **En direction nord** via la rue Saint-Antoine Ouest et le boul. Saint-Laurent

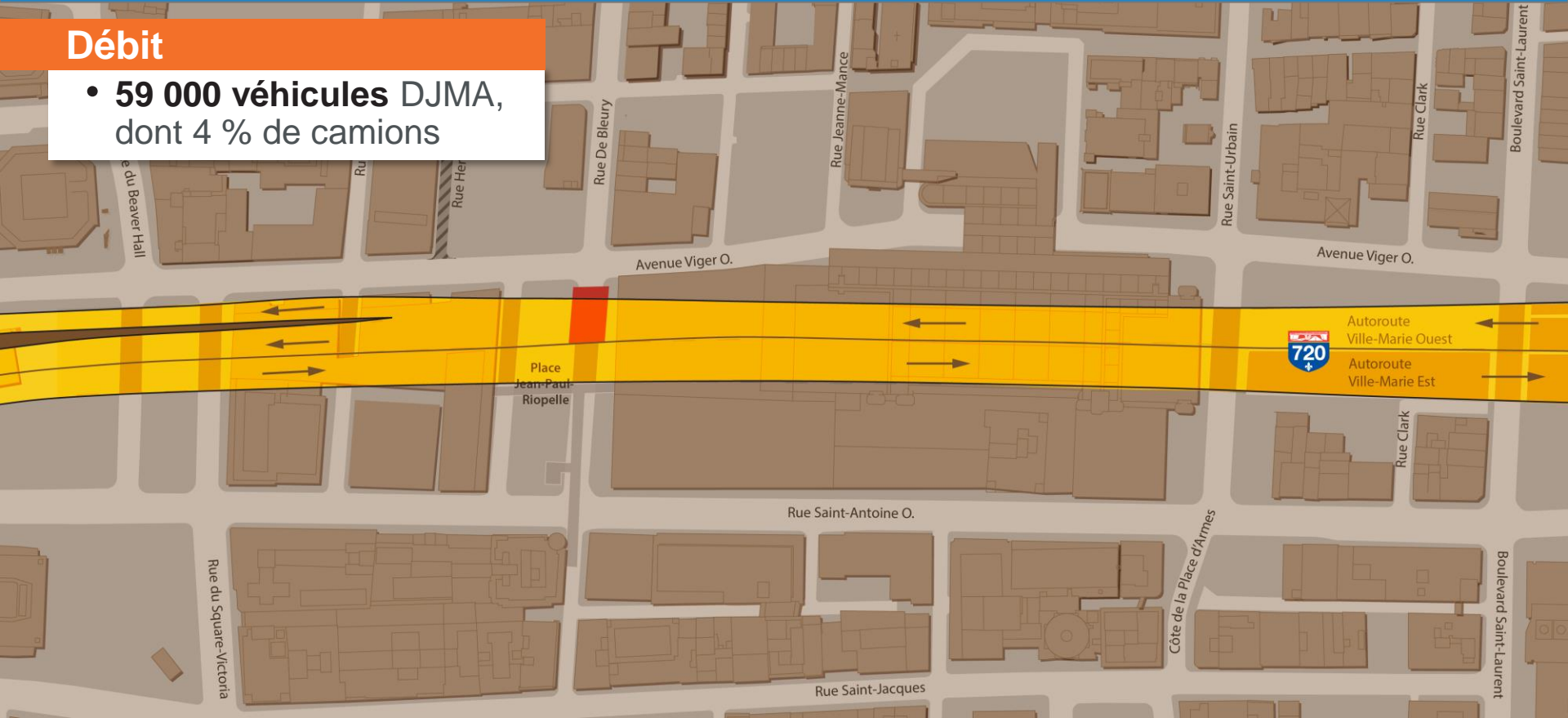


Gestion de la circulation et entraves

Réseau autoroutier – A-720 en direction ouest

Débit

- **59 000 véhicules DJMA**, dont 4 % de camions



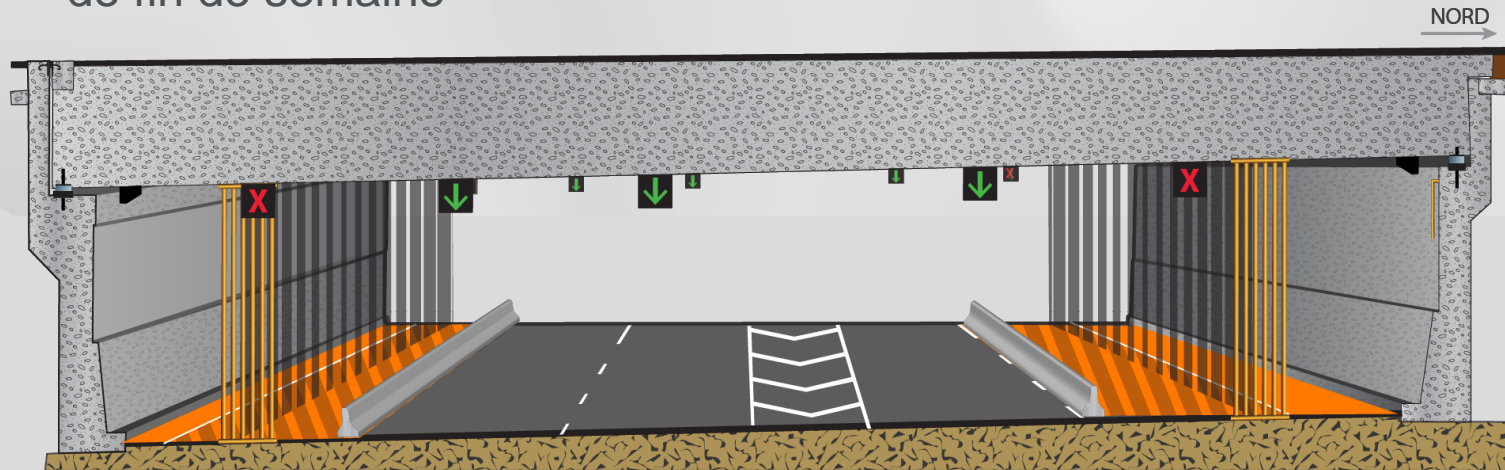
Réseau autoroutier – A-720 en direction ouest

➔ Fermeture partielle de longue durée (environ 7 mois)

- 3 voies disponibles sur 5

➔ Fermetures complètes occasionnelles

- de nuit
- de fin de semaine



Coupe de l'A-720 en direction ouest

Gestion des impacts

➔ **3 rencontres** avec les gens du milieu organisées en amont des travaux pour **présenter les travaux** et **cerner les différentes préoccupations** :

- le bruit

- la vibration

- la poussière

- la sécurité

- l'image de la Ville

- la protection de l'œuvre « La Joute » de Jean-Paul Riopelle





➔ **Objectif** : évaluer l'impact sonore des travaux

Inventaire

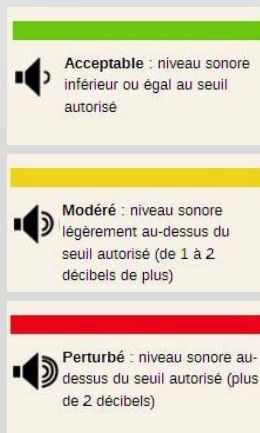
- Inventaire des **zones sensibles** au bruit (habitations, hôtels, Palais des congrès, etc.)
- Mesure du bruit ambiant **actuel extérieur**
- Relevés sonores intérieurs pour déterminer l'**isolation sonore** procurée par l'enveloppe des bâtiments

Identifier l'impact sonore des travaux

- Modélisation des niveaux sonores produits par les travaux
- Évaluation de l'impact sonore des travaux (par phase, durée, intensité)
- Élaboration de stratégies d'atténuation

Bruit

- ➔ **Imposition de seuils de niveaux sonores** à respecter par l'entrepreneur pour toutes les périodes de la journée
- ➔ Mise en place d'un suivi acoustique **en ligne**
 - **2 stations** de suivi de climat sonore
 - **console de visualisation** des niveaux sonores
 - suivi en **temps réel** disponible pour le public



Bruit

- **Toile acoustique** maintenue à l'aide de grue pendant certains travaux
- **Écrans antibruit** temporaires
- **Substitution ou déplacement** des équipements très bruyants
- **Ajout de silencieux** sur certains équipements



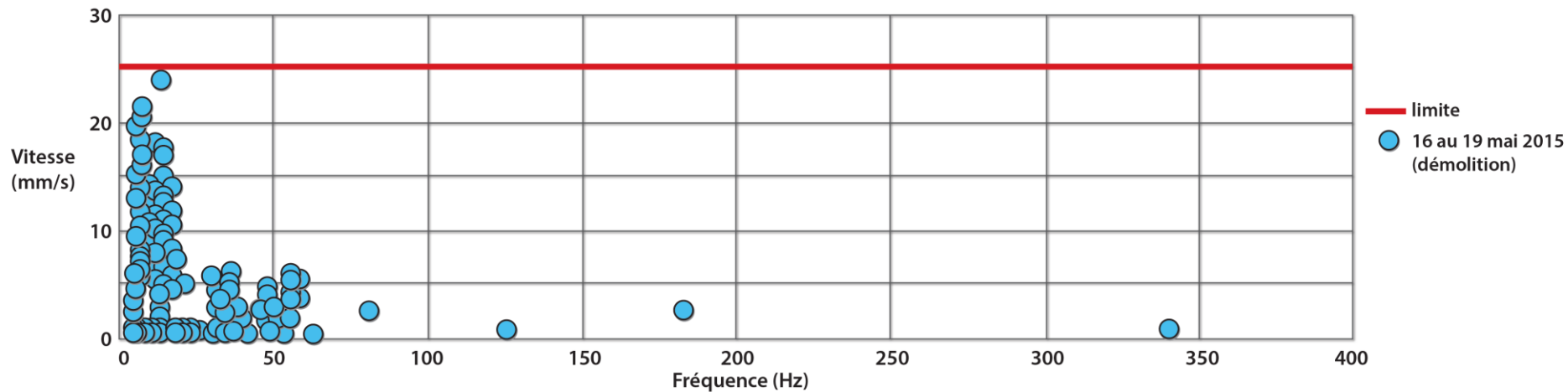
Vibration

- ➔ **Imposition** de seuils de vibration admissibles en fonction
 - **bâtiments** les plus près
 - **tunnels piétonniers**
 - ligne orange du **métro**
 - **galerie d'art** du Palais des congrès
 - salle des **serveurs informatiques** (Caisse de dépôt et placement du Québec)
- ➔ Inspection des lieux **avant** le début des travaux
- ➔ **Arrêt des travaux** en cas de **dépassement des niveaux fixés** et mise en place de mesures d'atténuation



Vibration

➔ Mesure des niveaux de vibration à l'aide d'**accéléromètres**



Poussière

- ➔ **Imposition contractuelle**
en fonction du règlement
municipal
- ➔ **Arrosage** lors d'opérations
spécifiques
(ex. : démolition)
- ➔ **Nettoyage** des rues



Sécurité

- ➔ **Ouverture** dans le tunnel Ville-Marie à la suite de la démolition du pont
 - **lumière du soleil**
 - **eau sur la chaussée**
- ➔ Construction d'une **structure de recouvrement temporaire** de l'autoroute



Image de la Ville

→ Mise en place d'un **habillage de chantier**

- Affichage esthétique aux couleurs du Palais des congrès
- Affichage informatif (nature des travaux, coûts, etc.)

→ Volonté du gouvernement de favoriser une **meilleure intégration** du chantier dans le milieu environnant



Protection de l'oeuvre « La Joute » de Jean-Paul Riopelle



Stratégie de communication adaptée aux besoins du milieu

Avant les travaux

- Rencontres d'information et consultation des partenaires

Pendant les travaux

- **Agent de relation** avec le milieu
- Distribution d'avis lors d'interventions majeures
- **Courriels personnalisés** aux gens du milieu
- **Page Web** réservée aux travaux
- Communiqués de presse lors de fermetures
- Diffusion des entraves sur le site **Québec511**

Conclusion

Une réussite du chantier de reconstruction

- **rencontres d'information** en amont des travaux
- **coordination des entraves** avec les partenaires
- **souci accordé à l'intégration urbaine** du chantier
- **gestion proactive** des nuisances





Samira Sebaihi, ing., M.Sc.

Coordonnatrice

Ministère des Transports,
de la Mobilité durable et de
l'Électrification des transports

Adnane Benrezzoug, ing.

Chargé de projets

Ministère des Transports,
de la Mobilité durable et de
l'Électrification des transports